

# SOM RURALES

Revista de la pagesia i la ramaderia de les Garrigues



---

## Amb els nous regs augmenten els grans terratinents.

Veus expertes: Joan Girona, Gemma Bertran, Jordi Santandreu i Josep M. Baiget.

Quaranta anys d'inspeccions tècniques 'a domicili'.

Una floració que s'ha fet esperar. // Entrevista a Marc Castellnou, cap del GRAF.

Plantes de dejeccions: models que no cremen residus.

Gent que vivia amb una sabata i una espadenya.

---

## EQUIP

# SOMRURALS

### Consell de redacció:

Francesc Florensa  
Albert González  
Miquel Andreu  
Xavier Franch

### Coordinació i dept. comercial:

Francesc Florensa

### Redacció:

Albert González  
Miquel Andreu  
Xavier Franch

### Disseny gràfic:

Adrià Martí

### Fotografia:

Albert González  
Xavi Minguela

### Correcció:

Roger Berengué

### President:

Emili Farré

### Imprimeix:

GRAFIX DIGITAL  
Av. Mediterrània, 34 P. I. Golparc  
25241 GOLMÉS (Lleida)

### Dipòsit legal

L-717-2022

### Edita:

Associació Cultural Garriguena  
de Comunicacions  
C/ Nou, 2 2n · 25400  
LES BORGES BLANQUES  
Telèfon: 973 14 24 20  
simgarrigues@somgarrigues.cat

### Amb el suport de:

 **ACPC**

Associació Catalana  
de la Premsa Comarcal



Generalitat de Catalunya  
**Departament  
de la Presidència**

## SUMARI

### VEUS EXPERTES

Escriuen Joan Girona, Gemma Bertran, Jordi Santandreu i Josep Maria Baiget

Pàgines

4-7



### REPORTATGE

Es compleixen quaranta anys del serveri mòbil de la inspecció de maquinària.

Pàgines

18-19



### ENTREVISTA

Marc Castellnou, inspector en cap del Grup d'Actuació Forestal de Catalunya.

Pàgines

22-25



### NOTÍCIES

Resum de fets de l'actualitat agroramadera de la comarca dels últims tres mesos.

Pàgines

33-35



### REPORTATGE

Amb l'arribada de nous regs a la comarca ha augmentat el nombre de grans terratinents.

Pàgines

8-16



### PUNT DE VISTA

Les activitats turístiques entorn la floració arrenquen amb retard a causa del temps.

Pàgines

20-21



### REPORTATGE

Analitzem diferents sistemes de gestió de dejeccions que no cremen residus urbans.

Pàgines

27-31



### VINTAGE

Temps en què tothom calçava espadenyes i sandàlies i quan a tots els pobles hi havia un sabater que les arreglava.

Pàgines

38-39

---

# Renovar-se o morir

---

El canvi climàtic està afectant les Garrigues. Temperatures altes, llargues sequeres i la nova realitat atmosfèrica estan posant els boscos en perill, però també comprometent la gent del territori, que és precisament qui pot garantir-ne el futur.

---

L'inspector en cap del Grup d'Actuació Forestal (GRAF), Marc Castellnou, afirma a l'entrevista que aquí publiquem unes realitats que ens haurien de fer tremolar o, si més no, preocupar. Estem a les portes d'una nova era d'incendis en què el canvi climàtic no és l'únic responsable. És cert que ha augmentat considerablement la temperatura mitjana a escala global, també és cert que la sequera està sent cada cop més extrema i les noves condicions que respira l'atmosfera generen incendis cada cop més ràpids i virulents al planeta. "Els boscos estan massa estressats", admet Castellnou, i recorda que l'any passat van patir quatre mesos seguits de temperatures superiors als trenta graus, quan un bosc mediterrani sols està preparat per suportar-ne un. Amb tot això, es fa cada cop més creïble que els nostres paisatges hauran de canviar per adaptar-se als nous temps. "Si a la Fageda d'en Jordà li hem d'acabar dient la Pineda d'en Jordà, es fa i aquí no passa res", etziba Castellnou contra els arguments més conservacionistes. I és que si els pagesos han de replantejar-se diferents tipus de cultius davant la manca d'aigua, els nostres boscos necessiten també un canvi de rumb. Però per a aquest objectiu sembla essencial la presència de persones expertes que liderin el procés al mateix territori. Castellnou no parla de bombers, ni de científics, ni de funcionaris,

sinó de persones arrelades al món rural. Falten joves, famílies senceres, òbviament pagesos, ramaders, comerciants i, fins i tot, industrials que vulguin continuar al territori i gestionar-lo. Sense ells, l'abandonament està provocant que els boscos quedin desatesos i es converteixin en un polvorí. Les ciutats estan concentrant perillosos desequilibris que poden afectar no sols el conjunt del país, sinó també el planeta sencer. Castellnou parla d'un greu dèficit fiscal dels pobles vers les ciutats. Sense un replantejament de la distribució de la riquesa, els recursos i la població, estem abocats a un futur gens prometedor.

Molts pensen que l'arribada dels nous regadius salvarà gran part de la desfeta territorial de Ponent. En part, sí. Les terres que rega (i regarà) el canal Segarra-Garrigues, tot i que cada cop van quedant en menys mans, s'estan convertint en projectes rendibles que transformaran el paisatge. Grans extensions intensives de pistatxos, oliveres, ametllers i arbres fruiters són apostes que, d'una manera o altra, ajudaran a evitar l'abandonament de les terres. Aquestes inversions generaran una minsa riquesa als pobles i ajuntaments de les Garrigues, però almenys el paisatge no quedarà abandonat.

El món rural està adaptant-se a batzegades, segurament no de la forma més ideal. S'està renovant per no morir.

# L'olivera és un conreu de secà o de regadiu? O potser de totes dues condicions

Les estratègies de reg deficitari controlat (RDC) són una bona solució per a incrementar les produccions de l'olivera de forma notable en zones amb poca disposició d'aigua.



**Joan Girona**

Investigador IRTA al Programa d'Ús Eficient de l'Aigua en Agricultura

L'olivera és un conreu que típicament està associat a zones de secà, però que, com totes les plantes, té una resposta molt positiva a les aportacions d'aigua. A la figura 1 podem veure com la producció d'oli està molt condicionada per les disponibilitats d'aigua, de tal manera que com més disponibilitats d'aigua, més producció, i que la producció es redueix quan l'aigua disponible és més petita. Entenent com a disponibilitats hídriques tota l'aigua que pot arribar a l'olivera, indiferentment ja sigui provenint de la pluja o de l'aigua de reg. Per tant, **l'olivera no és un conreu exclusiu del secà i sí que és capaç de produir molt més si es donen les condicions hídriques que requereix**. Aquesta resposta tant es dona amb aportacions petites d'aigua quan l'olivera és un conreu de secà (Fig. 1) com quan es fan aportacions en plantacions semiintensives amb dotaci-

ons hídriques molt més elevades (Fig. 2), i quan ho conjuntem tot, tal com queda evident a la figura 3.

Les tècniques de conreu de l'olivera en secà han estat sempre orientades que la demanda d'aigua d'una plantació no sigui molt superior a les disponibilitats reals (normalment de l'aigua de pluja). Per això trobem en els secans arbres a densitats de plantació molt baixes (de 100 a 130 oliveres per ha) i reduint el màxim el seu volum de copa amb esporgues severes. Així, amb arbres petits i pocs arbres per ha, la demanda d'aigua és molt més petita i es podia ajustar a les aportacions naturals. Evidentment, en aquestes condicions les produccions eren reduïdes (entre 1.500 i 2.500 kg d'oliva per ha, fet que equivaldria a unes produccions d'oli de 300 a 500 litres per ha).

Amb l'objectiu d'incrementar aquestes produccions, en les zones típiques de secà de les nostres contrades van aparèixer els primers regs de suport. La col·lectivitat del Garrigues Sud fou la primera a implementar una xarxa de distribució d'aigua amb la idea de reg de suport, o, dit en altres paraules, de subministrar a les parcel·les d'olivera petits volums d'aigua (no tota l'aigua que el conreu podria necessitar per produir el seu topall productiu) i així incrementar la potencialitat productiva de l'olivera. En el cas del Garrigues Sud, la dotació estava al voltant dels 1.100 m<sup>3</sup>/ha i any (110 mm).

Com que amb aquestes dotacions no es cobreixen les necessitats totals de la demanda hídrica de l'olivera en regadiu, **cal dissenyar estratègies de maneig del reg i de la plantació, en el seu conjunt, per fer efectives aquestes aportacions d'aigua i incrementar la producció obtinguda per ha**. La primera consideració a fer és que amb aquesta dotació no es pot anar a plantacions molt intensives (més de 500 arbres/ha) i mantenir volums de copa grans. Aquestes aportacions serveixen per tenir alguns arbres més per ha dels 130 de secà i tenir uns volums de copa més generosos. L'especificació de quants arbres per ha i del volum de copa dependrà també del



◆ Plantació superintensiva amb reg de suport. FOTO: A. Martí

tipus de sòl (si és capaç de retenir més o menys aigua de pluja) i de la ubicació de la finca (en una vall on es recullen les aigües) o en la part alta. La segona consideració és sobre quina estratègia de reg apliquem.

Per tal de dissenyar una estratègia de reg amb disponibilitats d'aigua considerablement inferiors a la demanda, cal primer conèixer la sensibilitat de l'espècie. **En el cas de l'olivera, la sensibilitat màxima es dona a la primavera i**

**unes setmanes abans de la coloració de l'oliva (finals de setembre, primers d'octubre), mentre que l'estiu és el moment que l'arbre pot suportar dèficits hídrics més importants. A aquestes estratègies de reg les denominem estratègies de reg deficitari controlat (RDC).**

Diferents estudis han aportat resultats sobre el comportament productiu de l'olivera quan s'aplica una estratègia de RDC, i concretament en un estudi realitzat pel nostre equip de reg de l'IRTA a finals dels 90 es van poder avaluar els efectes sobre la producció d'olives i d'oli, i demostrar que era una estratègia vàlida per a la zona de les Garrigues, en aquell moment, i ex-

portable posteriorment a altres zones amb similars condicions.

El treball experimental es va realitzar en una parcel·la comercial d'olivera arbequina, ubicada al terme de Bovera, entre els anys 1996 i 1999, i els resultats més significatius es mostren a la Taula 1. Aquests valors representen la mitjana dels valors anuals de les quatre campanyes d'experimentació.

El més significatiu d'aquest treball és que amb aportacions de reg de 110 mm/any (1.100 m<sup>3</sup>/ha i any) la capacitat productiva passa dels 1.628 kg/ha d'oliva en secà als 7.584 (RDC-110) i dels 301 kg/ha d'oli als 1.357. També és destacable el fet que s'aplica una mica menys de reg (RDC-90) a la producció, tant d'olives com d'oli cau, així com la càrrega productiva (olives/arbre).

Finalment, pel que fa a la qualitat de l'oli, tots els panells han considerat que **els olis provinents de plantacions amb reg presenten els màxims estàndards de qualitat, amb la particularitat que són menys astringents i picants, i potser una mica més afruitats.** Aquí els consumidors disposaran de diferents perfils d'oli que els permetran seleccionar el que millor s'ajusti a les seves preferències.

L'olivera és un cultiu que suporta el secà, però que és molt generós quan rep aportacions addicionals d'aigua.

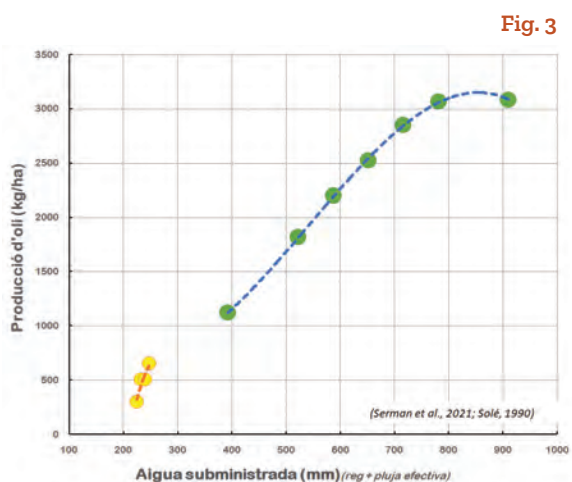
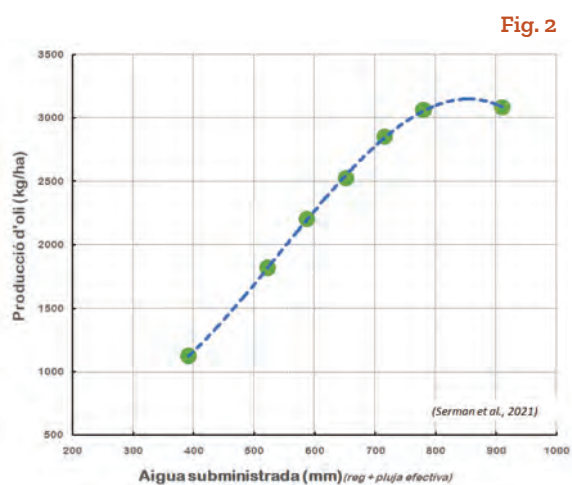
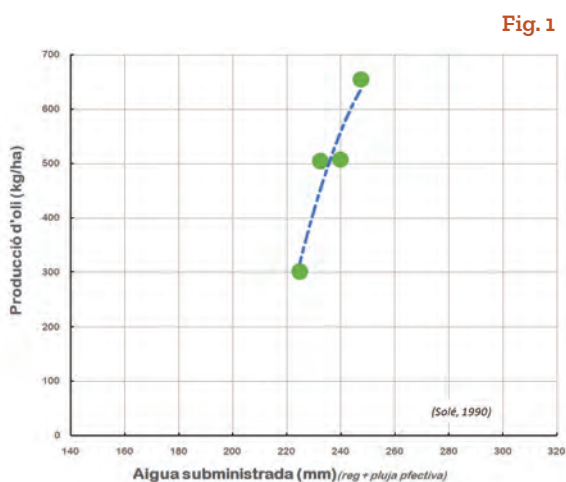
## Petits volums d'aigua incrementen la potencialitat productiva de l'olivera

◆ TAULA 1: Resposta productiva de l'olivera a diferents situacions de disponibilitat hídrica.

Tractament	Reg (mm)	Producció Olives		Pes Oliva (g)	Rendiment (%)	Olí (kg/ha)
		(kg/ha)	(olives/arb)*1000			
RDC - 110	110	7584	56	1,23	17,9	1357
RDC - 90	90	6284	47	1,19	18,9	1184
Secà	0	1628	19	0,87	18,5	301

RDC: Estratègia de Reg Deficitari Controlat.

Fonts: Alegre et al. (1999); Solé (1991).



# Preparar la terra, l'essència d'un bon hort

Amb l'acabament de l'hivern, és un bon moment per començar a preparar la terra per fer hort. A continuació, alguns consells útils per no fracassar en l'intent.



**Gemma Bertran i Jordi Santandreu**  
Productors ecològics  
de l'Hort de Ca La Cistellera

**F**inals d'hivern, el dia es comença a allargar i ja comencem a intuir tot un esclat d'herbes infravalorades com l'ortiga, la bossa de pastor i alguna que altra llavor que ha quedat de cicles anteriors. És, doncs, un bon moment per començar a preparar la terra.

Primerament, i aprofitant la lluna vella, podríem escampar algun tipus de fem vell que puguem tenir prop de casa, o bé dels nostres mateixos animals en cas de tenir-ne (cavall, gallines), o bé l'acumulació de vegetals que coneixem com a compost. En cas de no tenir res de tot això, podem

recórrer a la matèria orgànica granulada que es ven a qualsevol magatzem especialitzat. Optarem sempre, això sí, per un adob orgànic.

**Si alimentem el sòl, el substrat de cultiu, i en tenim cura, estem oferint a les plantes un medi saludable per viure dignament, sense carències**

**Donant aliment a la terra mantenim els sòls fèrtils i garantim unes plantes sanes**

**ni excessos.** És molt important tenir un sòl ben fèrtil, i la manera d'aconseguir-ho és donant aliment a la terra, així garantim unes plantes sanes. L'agroecologia, de fet, centra els esforços en fomentar la fertilitat del sòl.

Quan ja tenim la matèria orgànica escampada, és hora de treballar la terra. Si el sòl és molt compacte, podem passar una grada de pues i, després, treballar la capa superficial amb un motocultor o una fresadora mecànica o manual; si el sòl és més aviat esponjós, en tindrem prou passant la fresa. En ambdós casos hem de vigilar de fer-ho el més superficial possible. Aquest treball ens permet airejar una mica la terra i que ens sigui més fàcil plantar.

L'altre pas és preparar el sistema de reg: repassar-lo si ja el teníem instal·lat o fer-lo de nou si no l'hi teníem. **En cas de disposar d'aigua emmagatzemada, podem optar pel reg per degoteig, amb la qual cosa evitem fer cavallons i malbaratar aigua;** si no tenim aigua emmagatzemada, sempre podem recórrer als cavallons i regar quan ens toqui el torn.

Abans de plantar, encara cal tenir en compte el disseny de l'hort, és a dir, planificar les plantes que volem de cada espècie i el seu marc de plantació. Si volem fer una mica d'hort d'hivern, també haurem de reservar un espai. Els marges els podem utilitzar per posar-hi aromàtiques, calèndules i lobulàries, flors que ens faran de reservori d'insectes beneficiosos per combatre possibles plagues de l'estiu.

**És important recordar l'organització de l'hort, ja que és interessant anar fent rotacions de cultius per a properes temporades.** Cada planta té les seves pròpies necessitats nutritives i les arrels les busquen en diferents capes del sòl. Si sempre cultivem la mateixa planta al mateix lloc, el sòl es desequilibra, s'hi acaben esgotant determinats elements i s'hi multipliquen els paràsits, les herbes i les malalties pròpies de les plantes. En aquest sentit, també és interessant tenir en compte les diferents associacions favorables i desfavorables de les plantes.

Un cop ho tinguem tot plantat, encoixinar l'hort amb palla ens ajuda a mantindre la humitat de la terra i evitar el creixement d'herbes.

Salut, i que fer hort sigui una bonica experiència!



◆ Hort de Ca La Cistellera d'hivern. FOTO: Jordi Rulló

# Modulem o destruïm el nostre paisatge?

La transformació de finques agrícoles està definint un nou model de paisatge, que elimina terrasses i marges de pedra, en detriment dels elements atractius i singulars del nostre territori.



**Josep Maria Baiget**

Cap dels Agents Rurals  
de l'Àrea Bàsica Garrigues

L'antropització del sòl, és a dir, la modificació de sòl rústic per la mà de l'ésser humà a la nostra comarca es perd en el temps. A mode d'exemple, al Cogul amb les pintures rupestres com una de les primeres accions, seguida dels Vilars a Arbeca, fins a la gran modulació del nostre paisatge amb immensa construcció dels estimats marges de pedra. Aquest gran esforç i impacte ha modulat la nostra comarca. L'agricultura en forma de terrasses construïdes amb marges de pedra treballada esdevé, salvant les distàncies "les nostres piràmides d'Egipte". Els forans n'estan enamorats esdevenint un bonic element paisatgístic en les passejades per la comarca. Sols cal veure la gran quantitat d'imatges a les xarxes socials de marges de pedra i cabanes de volta i, en els fulletons que s'usen a mode de reclam, per a vendre el preuat or verd.

**D'un temps ençà, la maquinària pesant, esdevé una eina molt potent per a tornar a modular de forma important el nostre territori.** Es treballa al camp per a la transformació de finques amb antics marges de pedra per noves finques d'un sol nivell, amb marcs de plantacions intensives o super intensives d'oliveres o en menor mesura per a terra campà, canviant d'ar-

rel les plantacions en marc tradicional d'oliveres d'aterrassament. A més a més, la realització de rompudes forestals\* (eliminació de la coberta forestal per conrear una nova coberta agrícola). Aquestes actuacions requereixen de les autoritzacions pertinents, en alguns casos, de l'ajuntament competent i de tots els casos, si és rompuda forestal, de la Generalitat.

Aquestes accions al territori, si no estan ben regulades per les normes municipals\*\* esdevenen un impacte al paisatge que, en molts casos, aquest es modulats afectant molt negativament el nostre paisatge.

**Estem davant un repte que interpel·la als nostres ajuntaments, ja que, si aquests no ordenen unes normes urbanístiques que contemplin la regulació d'aquestes accions, esdevindrà en el temps un canvi de paisatge el qual impactarà negativament amb el que ara ens n'engullim.**

Per tant, estem davant d'un nou model de paisatge garriguenc que pot ser, ben gestionat, un complement a l'aterrassament actual o una pèrdua de paisatge entès aquest com un element atractiu i singular del nostre territori.

El temps ens ho dirà. Què se n'ha fet de la hipotètica carta del paisatge?

\* Cal tramitar, prèviament, la sol·licitud de rompuda forestal al Dept. d'Acció Climàtica (antic Dept. d'Agricultura).

\*\* Cal tramitar, si és el cas prèviament, la sol·licitud de la llicència d'obres municipal a l'ajuntament.



REPORTATGE

# Amb els nous regs augmenten els grans terratinents

La superfície agrària de les Garrigues cada cop està en menys mans. Les hectàrees cultivades han anat concentrant-se a poc a poc en els darrers anys. Grups inversors i grans empreses del sector estan invertint en conreus intensius, sobretot a les àrees regables. Els petits agricultors ja no són tan competitius.



◆ Un treballador d'Europistachios inspecciona els nous brots de pistatxers que el grup d'inversió de Tàrrrega ha plantat al terme de Castellldans.



## ALBERT GONZÁLEZ FARRAN

Text i fotos

**E**l lema obrer que canta "la terra és de qui la treballa" està deixant de ser vigent (si algun cop n'ha estat). La terra és de qui la compra i cada cop els propietaris en són menys. Segons les dades de l'Institut Català d'Estadística, en els últims quaranta anys s'ha reduït notablement el nombre d'explotacions agràries. **A les Garrigues (inclosos els municipis de la comarca històrica) hi ha registrats poc més de 3.800 propietaris que utilitzen les seves terres per al conreu. L'any 1982, n'eren prop de 5.300.** Això significa que el nombre de terratinents ha baixat un 30%. Les explotacions agràries presenten superfícies més grans (la mitjana és ara de 16,7 hectàrees, tres més que el 1982). En tot cas, aquesta tendència és molt més accentuada a la resta de Catalunya, on el nombre de propietaris ha caigut a la meitat i la superfície mitjana per explotació s'ha doblat. Però es preveu que en els pròxims anys, amb l'arribada del reg a més municipis, les Garrigues experimentarà una evolució molt semblant.

Un dels exemples més gràfics és el del Castell-dans. Beneficiat per l'arribada del canal Segarra-Garrigues, es tracta d'un dels municipis que va executar la concentració parcel·lària amb més celeritat en el seu moment. Actualment, disposa ja d'unes 4.000 hectàrees de regadiu amb plena dotació i la transformació del paisatge en els últims anys ha estat (i serà) notòria. Cultius intensius d'ametlla i olivera predominen per tot el terme i, fa tot just unes setmanes, també de pistatxos. **Un grup inversor amb seu a Tàrrrega acaba de plantar més de 45.000 pistatxers en una finca de 132 hectàrees, la més gran de tot Catalunya d'aquest cultiu.** La societat promotora, que es diu Europistachios i ha reunit prop d'una trentena d'inversors per a aquest projecte, preveu afegir vint hectàrees en els mesos vinents i no descarta anar comprant-ne més a mesura que vagi trobant terres disponibles. Europistachios disposa de dues finques més de

## El nombre de propietaris ha caigut el 30% a la comarca en els darrers 40 anys

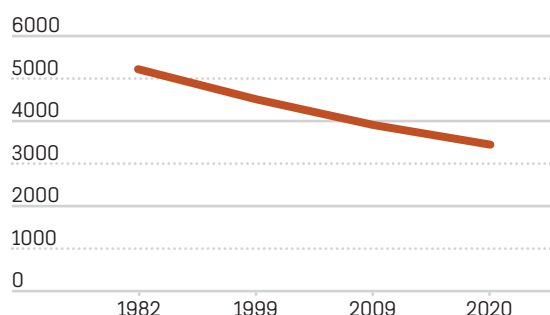
Any	Explotacions agràries	Hectàrees	Ha. per explotació
<b>GARRIGUES*</b>			
1982	5.298	71.422	13,48
1999	4.646	67.366	14,50
2009	4.163	64.580	15,51
2020	3.819	63.840	16,72
<b>CATALUNYA</b>			
1982	115.291	1.089.487	9,45
1999	72.006	1.156.828	16,07
2009	58.847	1.147.532	19,50
2020	53.903	1.092.215	20,26

Any	Explotacions de menys de 50 Ha.	Explotacions de més de 50 Ha.
<b>GARRIGUES*</b>		
1982	5.156	142
1999	4.473	167
2009	3.964	199
2020	3.593	226
<b>CATALUNYA</b>		
1982	112.844	2.447
1999	67.996	4.010
2009	54.266	4.581
2020	48.918	4.985

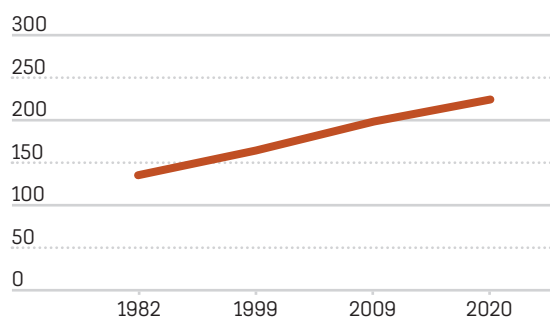
<b>Municipis amb explotacions de més de 50 hectàrees</b>			
Llardecans	21	Arbeca	11
La Granadella	19	Maials	11
Sarroca de Lleida	18	Almatret	10
Alfés	14	Torregrossa	10
Castell-dans	11	Les Borges Blanques	9

## Evolució de les explotacions agràries a les Garrigues

Explotacions de menys de 50 hectàrees



Explotacions de més de 50 hectàrees



\* S'inclouen els municipis de les Garrigues Històriques  
FONT: Idescat, a partir de dades del Cens agrari de l'INE.



◆ Uns treballadors del grup Pons cuiden oliveres recentment plantades per l'empresa a Castellans.

cultiu de pistatxo, a Torregrossa i Alcanó, de 50 hectàrees cadascuna.

"El paisatge canviarà irremeiablement". Així ho vaticina de forma contundent Llorens Canela, el cap de l'oficina comarcal d'Acció Climàtica a les Garrigues. "Quina és l'alternativa?", es pregunta. Ell mateix respon: **"Cada cop hi ha menys pagesos a la comarca, les cooperatives agràries no estan assumint el relleu i si hi ha un espai de mercat en l'agricultura intensiva, algú o altre l'ha d'ocupar"**. Per això,

societats i grans empreses estan fent, sobretot a Castellans, grans inversions de compra i explotació de latifundis. La fruiteria Nufri de Mollerussa ha adquirit al mateix terme de Castellans un centenar d'hectàrees per conrear pomeres, mentre que el grup Pons ja disposa de 150 hectàrees on ha plantat oliveres molt joves que començaran a produir aviat. Pons, una empresa familiar de quatre generacions d'origen arbequí però actualment domiciliada a l'Albagés, disposa d'altres finques a Juncosa i



◆ Eduardo Pons, president honorífic del grup Pons, en una cabana que acaba de comprar a Castellldans.

la Pobra de Cérvoles que sumen 350 hectàrees i que acullen més de 300.000 olivers. "Estem disposats a comprar tots els terrenys de regadiu que estiguin disponibles", assegura Eduardo Pons, l'actual president honorífic. Però ell mateix reconeix les dificultats. **"Molts petits propietaris no volen vendre, són reticents a desfer-se del seu petit patrimoni, i de vegades demanen preus desorbitats que estan per sobre del mercat"**, explica. Però la intenció de la seva empresa continua en peu.

### Una comarca fragmentada

Un dels grans obstacles per a les grans empreses inversores a les Garrigues és l'accentuada fragmentació de la propietat agrària. Fruit d'una tradició històrica d'herències i particions, l'arribada del reg a la comarca i el procés de concentració parcel·laria no ha millorat gaire la situació. Han hagut de ser les mateixes empreses les que han hagut de trucar porta a porta per comprar totes les finques. A tall d'exemple, el grup Pons va signar 38 escriptures per ad-

quirir les terres que volia a Castellldans; Euro-pistachios va fer la compravenda amb quaranta propietaris més.

L'experiència d'**Ocean Almond** és molt similar. Aquesta companyia lleidatana d'explotació intensiva d'ametllers **té des de fa deu anys arrendades 240 hectàrees a Alcanó amb 24 propietaris diferents**. La firma té comprades quaranta hectàrees més a Juncosa i 150, a Almenar. El director general d'Ocean Almond, Joseba Zamora, assegura que l'experiència a la demarcació de Lleida és molt bona, sobretot amb els arrendataris d'Alcanó, però admet que l'empresa **prefereix actualment expandir-se cap a la província d'Aragó. Allí les propietats estan exponencialment més concentrades**. "Sols a Monzó disposem d'una finca de 700 hectàrees que la vam comprar a únicament tres propietaris", assegura Zamora.

La mateixa empresa privada Aigües del Segarra-Garrigues, que executa tota la xarxa de distribució del regadiu, gestiona des de 2019 un banc de terres. Allí la mitjana de finques oferents és d'unes tres hectàrees cadascuna, una mida semblant a les que figuren al banc del Consell Comarcal de les Garrigues (vegeu desglossament). Però els responsables de l'entitat reconeixen que hi ha un nombre important de compradors (al voltant d'una vintena) que s'han apropiat al banc demandant finques de més de cent hectàrees. "Això és francament impossible de trobar", reconeix el president de l'empresa, Miquel Galvarriato.

**Cuadrat Valley** és una altra de les grans inversores de les Garrigues. Ubicada a l'Albagés i de capital francès, la firma **ha aixecat un nou molí de grans dimensions al terme de Juncosa**. La infraestructura, que ha costat diversos milions d'euros, està pràcticament acabada. Està **ubicada dins una finca de 85 hectàrees de boscos i d'olivers que l'empresa ha anat comprant amb el pas dels anys i que produeixen al voltant de 150.000 quilos d'oli anuals**. "Si trobem finques en venda que estiguin adherides a la nostra, la comprarem", avança el seu gerent, Josep Maria Alventosa.

### Pocs beneficis locals

La immensa majoria de nous inversors de terres, molts domiciliats fora de la comarca i, fins i tot, de la província de Lleida, practica un sistema de cultiu altament mecanitzat que necessita poca mà d'obra. L'alcalde de Castellldans, Conrad Llovera, reconeix que l'impacte econòmic de tots els grans projectes agraris serà limitat per als veïns del poble.

Un exemple. El projecte d'Euro-pistachios a Castellldans ha requerit 35 treballadors per a la fase de plantació dels pistatxers (procedents d'un viver de Granada). Un cop acabada aquesta fase, la mà d'obra es redueix a mitja dotze-





◆ El nou molí que Cuadrat Valley està acabant al terme de Juncosa, rodejat dels terrenys de cultiu, tant intensiu com tradicional, que té la mateixa empresa.

na (un enginyer agrònom, un altre agrícola i diversos tractoristes) per fer les tasques de manteniment. Aquesta baixa demanda laboral es mantindrà fins i tot en períodes de collita (al voltant de setembre), perquè estarà altament mecanitzada, adverteixen responsables de la firma.

És cert que molts pagesos locals s'han pogut beneficiar de la venda d'unes terres que ja estaven abandonades, d'altres no tenien cap inten-

ció d'invertir en els costos d'instal·lar el regadiu. Però "l'ajuntament sols continuarà rebent l'IBI rural com fins ara", admet Llovera, que a la vegada reconeix que, sense els grups inversors, les terres haurien quedat ermes. Per una altra banda, **hi ha l'esperança que les grans empreses acabin instal·lant els seus centres de distribució i les plantes de transformació de la seva producció al mateix terme**, fet que requeriria major mà d'obra.

---

## L'ANTÍDOT DEL BANC DE TERRES

---

**F**a poc més d'un any, el Consell Comarcal de les Garrigues va crear el seu propi banc de terres, una institució que busca afavorir el relleu generacional i aturar l'especulació sobre el sòl garriguenc. De bancs ja n'hi havia abans al si de les comunitats de regants, però aquest era el primer cop a la demarcació de Lleida que s'impulsava des d'una administració pública. Ara, s'ha convertit en un referent. Després de la seva fusió amb el banc de terres de la comunitat del Garrigues Sud, és un dels bancs més importants de Catalunya.

L'entitat té un aparador de més de quaranta finques oferents, aproximadament la meitat de regadiu, que sumen al voltant d'unes 250 hectàrees. Aquestes finques tenen una superfície mitjana d'unes dues o tres hectàrees, tot i que fa tan sols unes setmanes s'hi ha afegit una d'un centenar al terme de Juncosa.

En aquest període, el banc de terres ha facilitat una desena de contractes d'arrendament. El darrer episodi ha estat a les Borges Blanques. Una família del municipi va signar un contracte per cinc anys amb un jove pagès de Vilanova de Prades. Es tracta d'una desena d'hectàrees d'olivers i ametllers, totes de regadiu. Havien estat treballades durant dècades per Pere Segarra, un agricultor de 75 anys que les va ingressar al banc poc abans de la seva sobtada mort el gener passat. Ara, la vídua i els seus fills han aconseguit un acord amb Jaume Domènec per continuar treballant les terres sense perdre'n la titularitat. "Ha estat un alleujament poder traspassar aquesta terra a la qual el meu pare tenia tanta estima", explica emocionada Virgínia Segarra. El jove arrendatari, un pagès autònom de 26 anys, assegura que la seva intenció és disposar de prou explotacions per viure de la terra. La seva família té una finca d'olivers també a les Borges Blanques i preveu que amb aquesta nova adquisició podrà continuar endavant amb l'activitat agrària.

Aquest darrer contracte és un cas més d'èxit d'un banc

de terres que es presenta com un antídoto contra el despoblament i la desaparició de la petita pagesia. "És una tasca que s'ha d'anar practicant continuadament i en paral·lel amb moltes altres iniciatives", opina Adrià Dalmau, el tècnic responsable del banc de terres de les Garrigues.

Un banc de terres és bàsicament una base de dades que ajuda a connectar propietaris que volen oferir les seves terres amb d'altres que busquen pagesos per treballar-les. Qui vulgui conrear una finca a un preu raonable ha de visitar virtualment el banc, mirar la ubicació que més li convingui i demanar de negociar amb el propietari. La majoria d'acords són d'arrendament, masoveria, cessió o parceria. Gairebé mai s'acorda la venda. I els gestors dels bancs de terres són els encarregats de què el procés es faci bé, assessorant sobre els tràmits legals i vetllant per uns preus justos. La majoria estan basats en les recomanacions de l'Agència Tributària, tot i que també s'adapten als preus més populars. A la demarcació de Lleida, per exemple, les tarifes acceptables d'una finca de secà es mouen entre 3.000 i 4.500 euros per hectàrea (en regadiu, aquest preu es dobla). Adrià Dalmau assegura que "nosaltres no intervenim en les negociacions entre propietaris i demandants, sinó que simplement fem de mediadors, connectem, acompanyem durant el procés i assessorem quan ens ho demanen". Si hi ha entesa entre ambdues parts, s'elabora un contracte sota la supervisió del Consell Comarcal i, un cop signat, el contracte queda emparat pel mateix organisme.

Els vincles emocionals amb la propietat, la guerra bruta de l'especulació immobiliària, el difícil accés a les finques (sobretot a les comarques de muntanya) i la llei de protecció de dades fa que els acords entre oferents i demandants se signin amb comptagotes. La lentitud és causada per la complexitat del procés. Els banquers de terres no sols intenten connectar persones, sinó assegurar-se de què els projectes agraris siguin viables.

### **Inversors locals i històrics**

Els municipis que concentren més grans territoris coincideixen amb els que precisament disposen de reg, però no tots els compradors venen de fora. Llardecans i Sarroca de Lleida són dos dels municipis de la comarca que presenten el major nombre d'explotacions de més de 50 hectàrees. L'arribada del canal Segarra-Garrigues ha propiciat en aquest cas que molts propietaris locals i empreses de la zona

siguin les que hagin adquirit més terres. A Sarroca de Lleida hi ha diverses empreses del sector fruiter molt properes que han anat comprant les terres que durant la darrera dècada han quedat fora de l'activitat. "Es tracta de petits pagesos que per una raó o altra ja no volen continuar", justifica l'alcaldeessa Maria Teresa Cullerés. Amb la posada en marxa del reg, s'han fet compres per potenciar la producció de fruita dolça per part d'empresaris de Soses i d'Al-



◆ **Jaume Domènec, un jove agricultor de 26 anys de Vilanova de Prades, signa un contracte d'arrendament per cinc anys amb Virgínia Segarra, propietària d'una finca de deu hectàrees de reg d'oliveres i ametllers a les Borges Blanques.**



► Una treballadora d'Europistachios distribueix protectors per als nous brots plantats a Castellldans.

batàrrec. D'aquest darrer municipi hi ha **Baró i Fills**, una empresa familiar de tres generacions que cultiva ja prop de 600 hectàrees repartides entre Sarroca de Lleida i Torres de Segre. Allí conreen fruita de pinyol (préssec, nectarina i albercoc). "L'arribada del canal Segarra-Garrigues ens va donar l'oportunitat d'expandir-nos i adquirir una dimensió de producció eficient", explica la gerent Montse Baró. Aquesta firma d'Albatàrrec, que recentment **ha adquirit una altra finca de trenta hectàrees a Bellaguarda per conrear-hi pomes de qualitat, reconeix que l'adquisició de terres depèn del mercat.** "Nosaltres no especulem, sinó que atemem el que ens demanen", explica Baró. Llardecans presenta una tendència similar. És el municipi que disposa del nombre més elevat de propietaris de més de 50 hectàrees de cultius (una vintena). Pràcticament tots són del poble. L'alcaldeessa de Llardecans, Carme Pinyol, reconeix que la petita agricultura està passant per moments difícils, malgrat alguns casos d'incorporació de joves pagesos al municipi. "Hi ha un cert nombre de terres al poble que s'estan venent o arrendant perquè ja no tenen continuïtat", explica Pinyol, "són terres de gent que, fins i tot, està desvinculada del sector primari". Però almenys ara estan passant a mans d'agricultors locals.

La Granadella figura com un altre municipi amb grans terratinents. Segons l'Idescat, l'any 2020 hi havia al municipi gairebé una altra vintena d'explotacions que superaven les cinquanta hectàrees (de les que cinc passaven de les cent). **A la Granadella no hi arriba el canal Segarra-Garrigues, sinó el Segrià Sud. Aquest fet, afegit a què es tracta d'un dels municipis amb més superfície agrícola de la comarca, fa que hi hagi força conreus intensius d'olivera i ametlla, com també a Maials.**

A Juneda hi ha un altre inversor històric. El Grup Torres va adquirir allà una finca de 870 hectàrees i va aixecar fa poc el celler Purgatori, a l'històric Mas de l'Aranyó, que es nodreix de vinya plantada en dues centes hectàrees. A més, la família Torres té conreades cent hectàrees més d'oliveres. Miquel Torres diu a la seva pàgina web que "fa prop de vint anys vam decidir apostar per aquesta zona de clima extrem i vam culminar un projecte molt engrescador que ens ha portat a recuperar l'antic celler dels monjos benedictins del segle XVIII".

---

**Els municipis que tenen més grans terratinents són els que disposen de reg**



# Finançament per al sector agrari



**ICF Agroclima i ICF Agroliquiditat,**  
dos préstecs amb condicions  
preferents cofinançats amb el  
**Departament d'Acció Climàtica,  
Alimentació i Agenda Rural.**

ICF. La banca pública de Catalunya

Més informació a [icf.cat](http://icf.cat)



Institut Català  
de Finances

 Generalitat  
de Catalunya

sempre  
endavant 

# Quaranta anys d'inspeccions tècniques pels pobles

L'any 1983 va estrenar-se a les Garrigues, com a la resta de Catalunya, la ITV agrícola mòbil, una fórmula que evita els desplaçaments de la maquinària agrícola. Cooperatives i ajuntaments són els responsables de coordinar la visita de la companyia inspectora als seus pobles.

ALBERT GONZÁLEZ · Text i foto

**C**inc empreses privades tenen la concessió per executar totes les inspeccions tècniques de vehicles (ITV) a Catalunya. A la demarcació de Lleida, hi ha desplegada una desena de centres per anar a passar-la, bàsicament amb els turismes, furgonetes i ciclomotors. A les Garrigues, n'hi ha un a les Borges Blanques, operat per l'empresa Tüv Süd, un grup alemany que l'any 2016 va absorbir la firma espanyola Atisae. Allí, s'hi pot anar també amb tractors, remolcs i tota mena de maquinària agrícola i industrial.

Però **ja fa quaranta anys que els pagesos opten per una opció més còmoda: passar la ITV gairebé a la porta de casa.** A les Garrigues (i a tota la demarcació de Lleida) sols hi ha una empresa que ho fa: Applus+. Es tracta d'un servei que es va posar en marxa per primer cop l'any 1983. Està destinat a tots aquells usuaris que no sols no tenen una estació pròxima al seu lloc de residència, sinó també perquè haver de recórrer grans distàncies amb el vehicle que tenen

pot suposar un veritable desafiament. Aquest és el cas, per exemple, de tractors, maquinària agrícola, remolcs i vehicles especials destinats a obres i serveis que tenen limitada la velocitat i, en alguns casos, fins i tot la circulació per les vies públiques.

Applus+ disposa de tres unitats mòbils d'inspecció de maquinària: al camp de Tarragona (amb seu a Reus), a Barcelona (Sabadell) i a Lleida ciutat. És precisament aquesta última la que dona

servei als municipis de les Garrigues que ho sol·liciten. **Normalment, són els mateixos ajuntaments els que gestionen i coordinen amb els seus veïns i l'empresa la convocatòria de les inspeccions.** Però també ho fan algunes cooperatives agràries. En algunes ocasions puntuals (molt freqüent a les zones fruíteres del Segrià i del Pla d'Urgell), importants empreses agrícoles amb una flota nombrosa de vehicles poden arribar a sol·licitar una inspecció a la seva pròpia seu.

Les llegendes urbanes (o en aquest cas, més ben dit, les rurals) indiquen que les inspeccions de maquinària agrícola són més flexibles que les convencionals. Segons dades del Ministeri d'Agricultura, a tota la demarcació de Lleida l'any passat hi va haver prop de vuit mil inspeccions. Sols unes setanta van finalitzar amb un informe no favorable. Es tracta d'un índex que no arriba ni tan sols a l'1%.

Podria entendre's que la normativa per a la maquinària agrícola no és tan dura. De fet, té un sentit. Es tracta de vehicles pesants que circulen a poca velocitat, la major part de vegades ho fan en solitari a les seves finques i per camins sense trànsit, on no posen gaire en perill terceres persones. Però malgrat aquesta aparent flexibilitat de les inspeccions, **els tècnics encarregats no tenen gaire marge per a la interpretació. Disposen d'un manual de més de sis-centes pàgines on hi ha descrits amb detall tots els aspectes tècnics que necessiten superar els vehicles** per obtenir el permís de circulació. "Abans potser sí que hi havia menys control", reconeix Antoni Font, un dels coordinadors d'Applus+ a Lleida, "però ara, amb l'exhaustiva regulació i el gran nombre de directives vigents, és impossible que un tècnic pugui fer ulls grossos amb res". La unitat mòbil que hi ha operativa a Ponent sol

---

**A les Garrigues sols l'empresa Applus+ executa les ITV mòbils des dels seus inicis**

funcionar cada dia de l'any amb dues persones: un responsable de la part administrativa (gestió de documents i cobraments) i un altre que executa la inspecció i que és, en definitiva, el responsable de l'operatiu. En situacions ocasionals, la unitat mobilitza tres treballadors.

La direcció, l'enllumenat i el sistema de frens són tres dels aspectes més crucials que es revisen en una inspecció de maquinària agrícola. "Són vehicles que estan sot-

mesos a condicions dures a diari, passen per superfícies complicades, zones arbrades i algunes de molt estretes", explica Font. Aquesta situació fa que els vehicles presentin condicions sovint millorables. A més, **estem parlant d'un parc molt envellit. Alguns dels vehicles que encara estan rodant tenen més de cinquanta anys i disposen d'elements, peces i complements que no estan ni tan sols homologats.**

#### "Un servei al territori"

Per inspeccionar un remolc, la unitat mòbil d'Applus+ guanya cinc euros. Aquesta és la quantitat neta que assegura Antoni Font que s'emporta l'empresa com a benefici net i, segons ell, un exemple de què "fem un servei al territori". "Ho tenim molt inculcat a la nostra mentalitat empresarial i volem donar les màximes faci-

litats", insisteix Font, que fa 32 anys que treballa per Applus+.

Pocs ho rebaten. Francesc Esquerda, l'alcalde de Granyena, on s'ha mobilitzat recentment una inspecció, reconeix que **abans els usuaris acudien a aquestes operacions mal informats i amb vehicles poc adaptats a la normativa i "després se'n queixaven"**. Actualment, admet que la major part de la maquinària està preparada per passar favorablement.

El temps que dura una d'aquestes inspeccions no sol ser superior als deu minuts. El consistori dona facilitats a l'empresa per accedir a la xarxa elèctrica i sol proveir la ubicació idònia, normalment una zona asfaltada i amb espai suficient perquè els vehicles puguin esperar amb comoditat.

"De vegades s'han arribat a acumular mig centenar de vehicles", asseguren responsables de la Cooperativa d'Arbeca, una de les entitats que fa d'enllaç amb la concessionària. **Quan la demanda és important, les revisions es practiquen durant dos dies seguits.** Normalment, es fa amb reserva prèvia, però no neguen mai la inspecció a algun usuari que hagi aparegut de forma imprevista. A municipis com Arbeca, les inspeccions solen organitzar-se cada any al voltant del mes de novembre, moment en què hi ha molta feina amb la collita de les olives. Per això, altres municipis prefereixen escollir un calendari més idoni, fora de campanya.

◆ **Tècnics inspeccionen un tractor a Granyena.**

## Sols l'1 per cent dels vehicles agrícoles no passa les inspeccions tècniques a la primera



## PUNT DE VISTA

---

### Una floració que s'ha fet esperar

La campanya de floració s'ha fet esperar enguany. Les temperatures gèlides de la segona meitat del febrer i bona entrada del març han retardat un procés que és aprofitat per municipis de la comarca per organitzar activitats turístiques. Malgrat tot, Castellldans va donar el tret de sortida el 26 de febrer amb una caminada popular i va continuar setmanes després a Arbeca amb vermutos que van reunir els productors locals oferint tastos de proximitat, a més d'una altra marxa i una sessió de ioga entre ametllers florits. La primavera ha començat.

◆ FOTO: Albert González.

---



### MARC CASTELLNOU I RIBAU

Cap del Grup d'Actuació Forestal (GRAF)

# “Els boscos de Ponent són la referència del que es preveu a tot Catalunya”

Tivissa, 1972. Diuen que l'inspector Marc Castellnou és una de les veus més expertes en matèria forestal de tot el món. Quan esclata un gran incendi, el seu telèfon és dels primers que sona. President del consell assessor de la Fundació Pau Costa i inspector en cap del Grup d'Actuació Forestal (GRAF), manté una actitud compromesa, i alhora calculada, davant els desastres climàtics.



**Albert González Farran**

[albert@somgarrigues.cat](mailto:albert@somgarrigues.cat)

[@AlbertGFarran](https://twitter.com/AlbertGFarran)

**Albert González - Els GRAF estan planejant nombroses cremes prescrites a les Garrigues. És Ponent un banc de proves?**

**Marc Castellnou** – El paisatge de Ponent és la font d'informació de com es comportarà el canvi climàtic al nostre país el dia de demà. Catalunya es tornarà més àrida i l'ecosistema que tenim actualment a Ponent ens ho indica. Però sembla que el litoral mediterrani, sobretot Barcelona i Girona, prefereix mirar més els ecosistemes europeus. Però no. El de Ponent ha de ser la referència; és el futur.

**A.G. – No s'està fent doncs una bona planificació?**

**M.C.** – No del tot. Aquí patim no sols una manca de reconeixement, sinó que sobretot ens falta autoestima. Què fa la gent jove de Ponent? No s'hi vol quedar. Quan els turistes visiten els Alps, es

mostren tots meravellats. I passa el mateix quan ho fan a la Fageda d'en Jordà o a la Vall d'Aran. Però quan són a un coscollar de les Garrigues, pensen que això és un desert. Hi ha un menyspreu que hem de canviar, perquè és el que ens salvarà dels problemes.

**A.G. – Problemes que venen d'un context de sequera sense precedents. Es preveu un estiu amb moltes flames?**

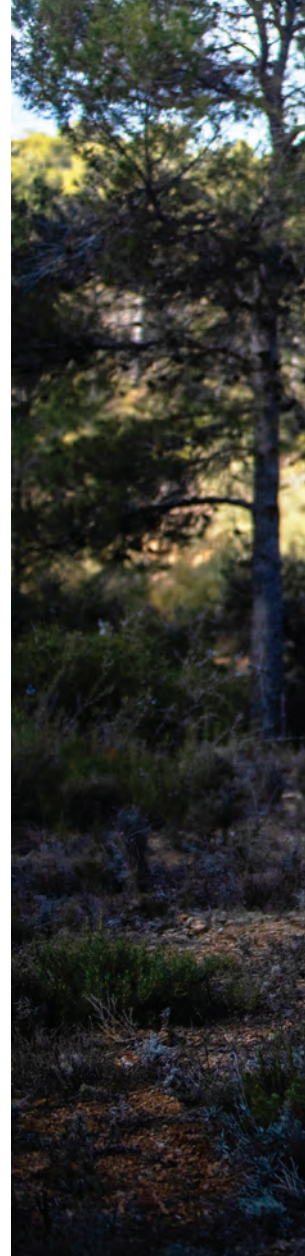
**M.C.** – Difícil de predir. Si plou molt al maig, tindrem una campanya normal.

**A.G. – I si no plou?**

**M.C.** – Estarem davant una campanya amb pocs referents històrics.

**A.G. – Això fa por de sentir.**

**M.C.** – L'any passat vam estar més de quatre mesos seguits per sobre dels trenta graus de temperatura. La nostra vegetació sols està preparada per passar-ne un, com a molt! Tenim uns boscos que no poden aguantar més.





◆ FOTOS: Albert González.

**A.G. – I quin futur hi veu?**

**M.C. –** El problema s'acabarà quan s'hagin renovat tots els nostres boscos, quan en tinguem de nous i més ben adaptats al clima que tenim ara. Estem obsessionats a defensar el nostre paisatge d'abans, però ja no pot ser com era! És un problema d'acceptació.

**A.G. – Com hem d'actuar com a societat?**

**M.C. –** Deixar d'enfrontar-nos al canvi climàtic amb una actitud defensiva i fer-ho de forma creativa. Les decisions que prenguem ara impactaran demà, no en el dia d'ahir. Ens hem d'avançar.

**A.G. – El GRAF sou el cos d'elit dels bombers?**

**M.C. –** Els GRAF van ser creats per liderar qualsevol incendi forestal. Som els qui estirem la resta de bombers, davant d'una emergència. Però no

anem sols, ni funcionem de forma autònoma, ni molt menys som un cos de bombers a part. Mantenir-nos en unes dimensions limitades ens obliga a interaccionar sempre amb la resta de bombers. Som un sector volgudament inestable, que ens fa ser creatius, innovar contínuament i mantenir-nos actualitzats.

**A.G. – El GRAF és també un cos molt jove. Això és bo?**

**M.C. –** La mitjana d'edat dels nostres bombers ha baixat molt per cobrir jubilacions de tots aquells que van començar als anys vuitanta. Això és bo, perquè disposem de gent jove, però és preocupant perquè hem perdut molta experiència. Per això s'està formant ara més que mai. Estem fent una transició relativament bona. Jo hauria preferit viure-la més lentament, però s'estan gestionant bé els recursos. Caldrà continuar reconstruint-nos.

**A.G. – Però la Generalitat vol reestructurar les seus del GRAF i concentrar tots els efectius lleidatans a Tremp. Hi ha por de perdre recursos?**

---

**"Si no plou abans del maig estarem davant una campanya sense referents històrics"**

**M.C.** – No. Els GRAF vam començar amb 32 efectius a tot Catalunya i ara ja som 84. Reconec que estem passant per un procés de reestructuració que potser no agrada a tothom. Nosaltres vam començar sent sols quatre unitats, una per cada demarcació. Per intentar captar gent del territori, vam decidir dividir les quatre regions en subseus, però les unitats sempre han estat les mateixes. I ara l'administració creu que necessita reunificar les seus per una qüestió purament logística. Pot arribar a ser un inconvenient personal per a alguns bombers que són de Lleida i que presumiblement hauran de desplaçar-se a Tremp. Qualsevol procés de recol·locació laboral és molest, però entenc que és una manera de reorganitzar-se per ser més eficient.

**A.G.** – No calen més inversions, doncs?

**M.C.** – No necessàriament. M'explico. Jo personalment no em sento precari. Tinc un bon sou i una bona feina amb la qual no he de donar gaires explicacions. En canvi, el meu pare pagès ha de lluitar cada dia contra vent i marea per sobreviure, pateix encotillat per la societat. No és un problema de manca de recursos de bombers, sinó una manca de consciència de la societat envers el territori. Els bombers no patim de precarietat. El que hi ha és un nou procés d'adaptació. Qui ha de

tenir els recursos? Qui apaga els incendis o qui gestiona la terra?

**A.G.** – Entenc que tant un com l'altre.

**M.C.** – Si la terra es gestiona bé, jo com a bomber no necessito recursos. El que no està bé és que em donis recursos a mi i els treguis de la gestió de la terra. Actualment, no estem invertint en territori i, en canvi, ho fem en sistemes d'emergència, amb la bona intenció de protegir els nostres ecosistemes, quan a la vegada els estem abandonant. Estem matant els qui han creat aquest ecosistema. Hem de fer que viure al món rural sigui atractiu i no vist com un fracàs.

**A.G.** – En qualsevol cas, el discurs del repoblament cada cop és més popular.

**M.C.** – De discursos n'hi ha molts, però de fets, molt pocs. Els joves d'aquí, de Maials o Llardecans, marxen a viure a Lleida ciutat.

**A.G.** – O a Barcelona.

**M.C.** – Barcelona és una ciutat molt poc respectuosa amb el territori que l'envolta. Comarques com

---

🍂

**“Barcelona és una ciutat molt poc respectuosa amb el territori que l'envolta”**





les Garrigues pateixen un dèficit fiscal de més del 80% amb relació a Barcelona. I no sols és un dèficit econòmic. És també un dèficit poblacional. Ens estan prenent la joventut i el futur. Barcelo-

na, que viu del territori, hauria d'invertir-hi. No ho està vetllant. La ciutat dona per fet que pot utilitzar el territori. De la mateixa manera que jo vaig a Barcelona i he de complir amb les restriccions d'accés de cotxes per contaminació, el territori també ha d'imposar mesures per garantir la seva sostenibilitat.

## "Els incendis urbans afecten la classe baixa i els forestals, el territori abandonat"

**A.G. – Però s'estan fent proves interessants amb la silvopastura, com a la vall del Corb amb les vaques de l'Albera i a Fullela amb un ramat de cabres. Anem per bon camí?**

**M.C. –** Sí, es comença a jugar aquest joc, però hem de ser conscients que la seva capacitat de penetrar a la societat és encara molt baixa. Són projectes encara elitistes. Hi ha consumidors que no es poden permetre comprar carn de silvopastura o els productes de quilòmetre zero, perquè no tenen prou capacitat adquisitiva. Els productors haurien d'estar incentivats, no sols perquè venen una carn molt bona, sinó perquè és una manera de mantenir el territori, de donar seguretat.

**A.G. – Ja hi tornem a ser reivindicant ajudes...**

**M.C. –** No. No són ajudes. Es tracta de pagar els serveis que el món rural està prestant. Un exemple: el meu pare tenia tres hectàrees d'olivers al voltant del nucli urbà on viu. Ja no les conrea. Així que l'ajuntament s'ha de gastar ara 3.000 euros per hectàrea en una franja contra incendis per protegir el municipi, quan abans era innecessari gràcies als olivers del meu pare. Per tant, li estaven estafant sistemàticament 3.000 euros per hectàrea cada any. Això se'n diu explotació, propi d'un sistema feudal. I ha de caducar.

**A.G. – El reg del Segarra-Garrigues pot ajudar?**

**M.C. –** Ajudar que una minoria inversora acabi comprant totes les terres.

**A.G. – I que les terres no quedin abandonades.**

**M.C. –** En aquest sentit pot ajudar, sí, sempre que els embassaments aguantin. El de Rialp està al 4% i el de Mequinensa al 30%. Estem gastant ara un 60% més d'aigua de reg que a la dècada dels seixanta, mentre que els rius estan portant un 30% menys de cabal. És un model sostenible? El sector del regadiu cru i pelat haurà de començar a ser molt més eficient.

**A.G. – Les comunitats de regants estan fent millores, oi?**

**M.C. –** Els regants poden ser els nostres aliats, però no soc partidari d'un país desequilibrat i asimètric.

**A.G. – A què es refereix exactament?**

**M.C. –** Així com els incendis que hi ha a les ciutats afecten sobretot habitatges de classes més baixes, els grans incendis forestals castiguen el territori més abandonat. És un símptoma. Insisteixo: pots invertir en bombers (que són necessaris), però això no arregla el problema si no s'inverteix en el territori.

**A.G. – Com s'inverteix en territori?**

**M.C. –** Doncs en més i millor coneixement forestal. Catalunya ha perdut mà d'obra en aquest sector. Així és molt difícil executar la feina. Tenim falta de capacitat i de planificació del territori.

**A.G. – A Lleida es va crear fa anys un dels màsters més singulars sobre incendis forestals. Això és també inversió en coneixement?**

**M.C. –** Sí. A tot Europa no hi havia abans cap formació reglada a les universitats. Fins ara sols hi havia alguna assignatura. Es va decidir crear un màster per a enginyers agrònoms, forestals, biòlegs o ambientalistes per especialitzar-se en incendis forestals. A l'haver-hi diferents models d'extinció, es van unir les universitats de Còrdova, Lleó i València.

**A.G. – I vostè està fent un doctorat en química atmosfèrica. Què té a veure això amb els incendis?**

**M.C. –** Els incendis forestals dels últims anys s'estan accelerant per unes condicions atmosfèriques més adients. Els incendis estan cremant molt més del que estava previst, perquè l'atmosfera està fent de xemeneia i provocant més tempestes de llamps que mai. Això no ho havíem vist mai al Mediterrani. Per això estem unint el món operatiu amb el món acadèmic per fer-hi front.

**A.G. – Amb aquest futur apocalíptic que s'albira sempre m'ha semblat que portar fills al món és una irresponsabilitat.**

**M.C. –** Jo soc optimista i tinc fills per respecte als meus pares i als meus avis. Ells van fer un gran esforç. Qui soc jo per dir-los que tot el que van fer no serveix per a res? Tots plegats arrosseguem una herència i l'hem de continuar amb respecte, treballant amb l'objectiu que el dia de demà sigui millor que el d'avui.

**A.G. – Gràcies per atendre una revista comarcal com la nostra. Admeto que no deu ser fàcil trobar temps entre tantes responsabilitats.**

**M.C. –** Al final, els mitjans com el vostre són els que realment importen, perquè són els que arriben a la gent. Estic en un moment en què ja no sé què més explicar als grans mitjans generalistes.





# Som pagesos i ramaders COM TU

**ASAJA - ASSOCIACIÓ D'EMPRESARIS AGRARIS DE LLEIDA**

Enric Pubill, 18 altell 1<sup>a</sup> · 25005 Lleida  
Tel. 973 234 326 · 619 964 785 - Fax. 973 231 015  
www.aeall.net · agraris@aeall.net

**OFICINA A LES GARRIGUES** · Nou, 3 · 25178 Bovera



## Serveis de l'entitat

- Assessorament tècnic i jurídic
- Tramitació de la P.A.C
- Plans de millora
- Incorporació de joves agricultors
- Adecuació de granges a la nova normativa
- Cursos de formació gratuïts (Manipulador fitosanitari, ecocondicionalitat i bones pràctiques agràries, riscos laborals...)
- Assegurances agràries
- Gestió de temporers
- Possibilitat de participar a les taules sectorials
- Revista mensual amb tota l'actualitat del sector agrícola-ramader



DENOMINACIÓ D'ORIGEN  
protegida  
**LES GARRIGUES**

## A la terra del millor oli, només aquests segells certifiquen el veritable origen

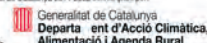


Oli d'Arbequina Verge Extra  
Certificació Qualitat Origen

Amb la col·laboració de:



Actuació del Programa de desenvolupament rural de Catalunya 2014-2022 cofinanciada per:



# El teu especialista en solucions energètiques



**SOLENVER**  
Soluciones energéticas



Energia solar  
fotovoltàica



Cooling  
solar



Eficiència  
energètica

Pol. Industrial Les Comes,  
C/ Marinada 37  
25123 Torrefarrera (LLEIDA)

973 788 888  
680 188 690  
600 468 402

www.solenver.com  
admin@solenver.com

# Plantes de dejeccions: models que no cremen brossa

A les Garrigues, on es produeixen 600.000 metres cúbics de purins a l'any, el repte de la seva gestió i, alhora, el seu potencial són majúsculs. Amb el debat encara encès sobre el projecte de Nova Tracjusa a Juneda, hi ha models que funcionen des de fa anys en altres municipis, la majoria dels quals sense la crema de residus urbans. Parlem de BioEnergia d'Almenar, BioProductors d'Alcarràs, EcoBiogàs de Vila-Sana i dels Ramaders de Juncosa.

ALBERT GONZÁLEZ · Text i fotos

**L**es Garrigues acapara el 10% de la producció porcina de tot Catalunya. A la comarca es comptabilitzen 345 explotacions amb més de 450.000 porcs. Juneda, Torregrossa i Arbeca (per aquest ordre) són els municipis que encapçalen aquest sector (el 40% de tota la comarca). A partir dels càlculs que es fan amb la dieta alimentària dels animals, cada plaça d'una granja l'ocupen 2,2 porcs d'engreix cada any, que generen fins a 0,77 metres

cúbics de purí a l'any. Amb el volum que hi ha a les Garrigues, s'acaben generant anualment uns 600.000 metres cúbics de purins.

Totes aquestes dades, que pertanyen a l'any 2021, demostren que el repte a la comarca és majúscul. Els experts indiquen que no sols hi ha una necessitat urgent de tractar les dejeccions, sinó que parlen d'un potencial econòmic. **Dels residus sòlids (tant de porcs com de vedells) se'n poden fer fertilitzants orgànics (a partir del nitrogen, el potassi i el fòsfor que contenen), a més d'energia i combustibles, però també material per elaborar cosmètics, bosses de compostatge i, fins i tot, pantalles de telèfons mòbils.** Però és clar, la major part dels purins (més del 80%) és aigua i cal extreure-la.

El debat se centra en els diferents sistemes per separar el líquid del purí. A Catalunya actualment hi ha sis plantes de cogeneració (tres a la demarcació de Lleida) que utilitzen bàsicament el gas natural per assecar els purins. La de Tracjusa de Juneda és una d'aquestes, que actualment gestiona unes 100.000 tones de material (entre purins i residus orgànics). Fa dos anys van aconseguir l'autorització mediambiental per substituir el gas per combustibles derivats de residus (els coneguts CDR), procedents de deixalles urbanes, a partir d'un procés de gasificació. Els seus detractors ho assimilaven amb la incineració i això ha aixecat una gran polèmica. **Els promotors de l'anomenada Nova Tracjusa, la cooperativa Gestió Agroramadera de Ponent (GAP), estan ara definint el projecte executiu**



◆ Una màquina remena fems amb restes vegetals a Alcarràs.



◆ Vista aèria de la planta de compostatge de BioProductors d'Alcarràs.



per dur-lo a la pràctica. Creuen que ho tindran en funcionament en un any i mig.

La directora general de Qualitat Ambiental, Mireia Boya, va assegurar recentment en un acte públic a les Borges Blanques que, atenent les noves directrius europees (ara més restrictives que abans), les condicions que la planta de Juneda haurà de complir estaran més limitades. Per la seva part, **el vicepresident de GAP, Jordi Armengol, assegura que Nova Tracjusa es farà i el va defensar com "un projecte vinculat amb el territori que dona una solució a la necessitat dels ramaders associats"**. Va explicar fins i tot que el seu model pretén "millorar l'entorn i no perjudicar ningú".

Però n'hi ha d'altres que no inclouen la incineració, ni tan sols la cogeneració. Es tracta de sistemes que fa anys que funcionen amb certa rendibilitat en diversos municipis de Ponent.

#### **BioProductors d'Alcarràs**

150 famílies ramaderes d'Alcarràs, en col·laboració amb els seus veïns pagesos, van assumir

fa un any una inversió d'1,5 milions d'euros per posar en funcionament una planta de compostatge que tracta dejeccions animals per convertir-les en adob orgànic. L'any passat va gestionar 18.000 tones d'excrements, bàsicament de vedells i una menor part de purins sòlids del sector porcí que, barrejats amb restes de poda i d'arbres fruiters, produeixen un adob orgànic molt més competitiu que el químic. El seu límit legal de gestió és de 27.000 tones (que assolirà aquest mateix exercici) i preveu augmentar fins a les 54.000 en els pròxims anys.

La compostadora ocupa dues hectàrees de terreny. Està formada per més d'una dotzena de "trinxeres" on el combinat de fems i restes vegetals va assecat-se amb l'ajuda de l'oxigen que se li incorpora i d'injectors tèrmics (que assoleixen

**Ramaders d'Alcarràs projecten una planta per tractar 63.000 m<sup>3</sup> de purins a l'any**

	Catalunya	Lleida	Garrigues *
Places de porcs	7.648.000	4.254.000	786.675
Granges de porcs	5.463	2.844	345
m <sup>3</sup> de purí	5.888.960	3.275.580	605.740
Tones matèria sòlida	402.715	224.000	42.000
Places de vedells	1.053.225	561.800	59.650
Granges de vedells	6.423	2.785	245
Tones de fems	3.686.287	1.966.300	208.500

\* S'inclouen els municipis de les Garrigues Històriques

FONT: Acció Climàtica - 2021

Porc	Places	Explotacions
Juneda	114.776	61
Torregrossa	96.807	50
Arbeca	126.693	45
Almatret	56.523	29
Les Borges	58.739	19
Vedell	Places	Explotacions
Juncosa	17.811	80
Sarroca	4.555	21
Llardecans	3.658	15
Arbeca	2.720	14
Soleràs	3.142	14



◆ Fertilitzant sòlid que produeix la planta de biogàs dels ramaders d'Almenar.

75 graus de temperatura els primers dies). Al cap de quatre mesos (o de quatre llunes, com a ells els agrada dir), la barreja es tamisa i se n'extreu un adob orgànic d'alta qualitat. **La meitat de tot el que entra en aquesta planta es converteix en fertilitzant.**

Però aquesta planta és sols una petita part d'un macroprojecte que vol convertir la finca que tenen els ramaders d'Alcarràs (de 14 hectàrees) en un polígon industrial, que molts l'anomenen un BioHub. Allí es vol aixecar pròximament una planta de biogàs que tractarà 63.000 metres cúbics anuals de purins per fer-ne energia, suficient per subministrar

electricitat a tot el complex industrial. Aquest espai, que està pendent de desenvolupar-se en un pla especial redactat amb ajuda de la Diputació de Lleida, pretén també invitar i acollir in-

dústries que experimentin amb altres possibles usos dels excrements animals. Són firmes que intentaran elevar a escala industrial els experiments que busquen convertir les dejeccions animals en productes cosmètics o cel·lulosa per fer-ne bosses de compostatge i, fins i tot, pantalles per a telèfons mòbils.

**Els tècnics d'Alcarràs avancen que per tractar els purins planegen el model d'*stripping*,** que consisteix primer a transferir el nitrogen de les dejeccions a un corrent d'aire, fent-lo passar per una columna a contracorrent a una solució àcida que absorbeix l'amoniac i n'obté una solució concentrada.

#### BioEnergia d'Almenar

Més d'un centenar d'explotacions de porcs d'Almenar, constituïdes en una societat agrària de transformació (SAT), tenen des de fa quasi deu anys una planta de tractament de purins que disposa d'un mètode punter a l'estat espanyol. La planta és com un gran estómac (així els agrada descriure-la als seus tècnics) que es "menja"

## La planta d'Almenar barreja purins amb restes orgàniques per fer-ne energia

una barreja de purins (35%) i de residus orgànics (bàsicament restes de la indústria agroalimentària, com fruita i farines).

La instal·lació disposa de vuit digestors anaerobis de 2.700 m<sup>3</sup> de capacitat cadascun. Allí, **en absència d'oxigen i en un règim de temperatures que va des dels 37 fins als 42 graus, es produeix la generació de biogàs.** Aquest passa per uns motors de cogeneració que el converteixen, per una banda, en energia elèctrica (que es ven a la xarxa), i, per una altra, en energia tèrmica (que subministra calor als digestors i a la planta de tractament del líquid).

Després d'un mes i mig produint gas, el digerit final és després sotmès a un procés de separació del líquid que dona lloc a dos corrents: un de sòlid, que esdevé un fertilitzant, i un de líquid, el tractament del qual és el tret diferencial d'aquesta instal·lació. **El líquid és sotmès a processos físics d'ultrafiltració, osmosi inversa i evaporació al buit, produint un concentrat d'altres capacitats fertilitzants i una aigua que serveix per abastir la planta i, fins i tot, per regar cultius.**

L'any 2015, l'empresa lleidatana Griñó Ecològic va entrar com a subministradora de residus

orgànics donada la seva trajectòria en aquest camp i amb una petita participació dins l'accionariat. El setembre del 2018, va convertir-se en el soci majoritari, actuant també de subministrador i explotador de la instal·lació. La SAT d'Almenar continua però dins de l'accionariat de la planta.

#### **EcoBiogàs de Vila-sana**

Nom comercial d'una societat fundada l'any 2007 pels germans Porta de Vila-sana, els primers a desenvolupar un projecte de planta de biogàs al sector agrícola ramader. La capacitat de tractament en aquesta planta del Pla d'Urgell és d'11.000 metres cúbics de purins i 4.500 de residus orgànics.

Igual que a Almenar, dos digestors tancats de 1.300 metres cúbics, sense aire de l'exterior i amb unes condicions òptimes de temperatura, produeixen una digestió anaeròbia controlada. D'aquí s'obté biogàs i un subproducte que esdevé un biofertilizant per aplicar als camps

## **BioEnergia obté fertilitzant del líquid dels purins i, fins i tot, aigua de reg**



◆ Aigua neta que obté la planta d'Almenar, majoritàriament destinada a la neteja de les instal·lacions.



◆ La secció de tractament de líquids de la planta d'Almenar, una de les més innovadores de l'estat espanyol.

de conreu. El biogàs s'utilitza com a únic combustible a través d'uns equips de cogeneració que el transformen en energia elèctrica i tèrmica d'origen renovable. Al final, la planta genera anualment 3.000 quilowatts elèctrics i 2.500 més tèrmics.

La firma té plantes similars a Torres de Segre, Gimènells, Castelló de Farfanya, Balaguer, Torregrossa, Os de Balaguer, Cassà de la Selva i Pina d'Ebro. Però **és a Vila-sana on s'ha dissenyat una tecnologia addicional, transformant el biogàs en biometà amb una puresa del 98%, equiparable al gas natural, que es pot emprar per fer circular cotxes de gas comprimit o per injectar directament a la xarxa.** La planta disposa d'un sortidor de biometà on ja han omplert els seus dipòsits dos vehicles lleugers de la mar-

ca Seat i un altre de pesant per a la recollida de residus municipals.

#### Ramaders de Juncosa

Una cooperativa de seixanta socis va aixecar l'any 2005 al terme de Juncosa la primera planta de compostatge de la comarca. Es tracta d'una instal·lació de 5,5 hectàrees que, a partir de quatre milions de quilos de dejeccions del sector boví, en produeixen la meitat d'un compost natural que ells en diuen ecològic. Es tracta d'un procés molt semblant al d'Alcarràs, amb un procés natural d'assecatge a l'aire lliure. El compostatge genera un fertilitzant de nitrogen que els cultius absorbeixen sense que acabi mai als aqüífers i no entra als plans de la cooperativa gestionar mai purins.



Sistemes de reg · Regs d'espais verds  
Impermeabilitzacions

C. Sant Pere Clavé, 45 · 25340 VERDÚ  
Tel. 636 271 200 - 636 551 330  
[www.orocampoagricola.com](http://www.orocampoagricola.com)





GESTIÓ AGRORAMADERA DE PONENT



som

persones · territori  
ramaders · origen  
arrels · Garrigues  
responsabilitat  
llavor · pagesos  
coratge · passió  
vida · innovació  
impuls econòmic

Estimem la pagesia

Treballem per les persones

Ramaders i ramaderes compromesos amb el territori



EXCAVACIONS  
MONTAGUT

SOM ESFORÇ, DEDICACIÓ I PASSIÓ

696 963 490 | 696 963 489

montagut@excavacionsmontagut.com



NEW FARMS

LA QUALITAT, LA NOSTRA PRIORITAT



Distribuidors oficials: **ROXELL**

**FANCOM**

**PLASSON**

**Nest Farms**

Xarxa comercial i servei tècnic per a tota Espanya

Central:

Camí de Flix, s/n  
25186 Llardecans (Lleida)

Delegacions:

San Clemente (Cuenca)  
Sevilla

T: 973 13 02 92

comercial@new-farms.com

www.new-farms.com

NEW FARMS

LA QUALITAT, LA NOSTRA PRIORITAT





# NOTÍCIES

## FAUNA

### La superpoblació de conills i les tractorades obliguen el Govern a aplicar mesures urgents



► Una tractorada contra l'increment de conills el 17 de febrer. FOTO: Oriol Bosch / ACN

#### Borges Blanques

La Generalitat ha activat un nou paquet de mesures amb caràcter d'urgència per controlar la sobre població de conills a Lleida. Aquestes noves accions haurien de permetre reduir el nombre d'exemplars que, segons els darrers resultats, havia augmentat un 34% en un any. Davant la superpoblació i els diversos actes de protesta organitzats per pagesos a capitals de comarca (com a les Borges Blanques el passat 17 de febrer), el departament mobilitzarà quatre equips de camp que executaran captures nocturnes i col·locaran paranyes. Si el 15 d'abril no s'aconsegueixen els objectius de captura fixats (213.750 animals), serà la mateixa administració la qui assumeixi de forma subsidiària la gestió cinegètica en les zones amb més densitat de conill. A més, el Govern ha iniciat els tràmits per declarar l'emergència cinegètica i farà una prova pilot amb xarxes adaptades per capturar conills que es col·loquen entre el camp de conreu i el cau. Aquest és un sistema molt nou i se n'haurà de començar a provar l'efectivitat a finals d'aquest mateix mes de febrer. El Govern ha acordat també amb la Federació Catalana de Caça disposar d'una borsa de caçadors especialitzats en la captura de conills per oferir més actuacions, a més d'incentivar la caça amb fura, mètode que considera efectiu. Ha demanat també al Govern espanyol l'autorització d'una prova pilot de l'ús de fosfur d'alumini en terrenys agrícoles (actualment prohibit per la legislació vigent) en una zona de Lleida.

## CERTÀMENS

### La Granja Finet d'Arbeca, premiada per una fira de Saragossa per la seva eficiència energètica

#### Saragossa

La propera Fira Internacional per a la Producció Animal (FIGAN), que se celebrarà del 28 al 31 de març a Saragossa, ha decidit atorgar un Premi Excel·lència a la Granja Finet d'Arbeca en la categoria avícola. Segons els organitzadors del certamen, la firma, pertanyent a l'empresa Casa Nil SL, "ha demostrat un gran esforç a incorporar les millors tecnologies disponibles a les seves instal·lacions, a millorar l'eficiència energètica dels seus processos sent una granja autosuficient (97%), i en reducció de producció de nitrogen, benestar animal i aprofitament de l'aigua, convertint-se per tot això en una explotació excel·lent". L'entrega d'aquests premis es realitzarà durant la celebració de FIGAN 2023.

## OLI

### La cooperativa de la Granadella comença a equipar el nou molí per estrenar-lo a la tardor

#### La Granadella

La Cooperativa de la Granadella va començar el passat febrer a desmuntar el molí amb el qual produïa el seu oli fins a la passada campanya per moure la maquinària a la nova nau que els darrers mesos ha construït en una finca a l'entrada del poble, a escassos 150 metres de la seu de l'entitat. L'entitat va construir aquesta nau entre el maig i finals del 2022. Ara s'hi instal·len màquines noves i d'altres que ja s'estaven fent servir. La cooperativa estrenarà el molí en la propera collita 2023/2024. Està previst que aquest nou equipament tingui tres línies de producció, una per a oli d'oliva verge extra, una per a olis ecològics i màquiles, i una darrera per a olis prèmium.

# NOTÍCIES

## SALUT ANIMAL

### Un brot de grip aviària a una granja d'Arbeca obliga a sacrificar prop de 90.000 aus

Arbeca

**U**n focus de grip aviària a una granja de galls dindi d'Arbeca el passat febrer va desencadenar el sacrifici de 37.000 galls dindi i 50.000 guatlles. Aquest és el primer cas de grip aviària a Catalunya des del 2017, quan se'n va detectar un a les comarques gironines, en aquell cas en ànecs d'engreix. Segons el departament, les manifestacions de la malaltia en els animals són molt evidents, amb estats febrils, més mortalitat de l'habitual i animals que deixen de beure o menjar.

La principal hipòtesi de l'aparició del virus a la granja afectada és una entrada de material extern, probablement palla, que hauria estat en contacte amb aus silvestres infectades.

## SEQUERA

### L'Estat i la Generalitat preveuen més restriccions d'aigua si no plou durant les pròximes setmanes

Saragossa

**L**a Confederació Hidrogràfica de l'Ebre (CHE) preveu restriccions a l'ús de l'aigua en la campanya del regadiu però també altres usos no econòmics o no agraris com l'hidroelèctric davant l'actual situació de sequera. La situació de la conca de l'Ebre a Catalunya és la que té les "pitjors perspectives", segons l'organisme que ha apuntat que aquesta primavera serà "determinant" per prendre decisions. De fet, el regadiu ja aplica restriccions al canal d'Aragó i Catalunya i a l'Urgell s'ha plantat més cultiu de secà.

Per la seva banda, la Generalitat, amb les reserves dels seus embassaments per sota del 28%, ha avançat la declaració d'excepcionalitat, un pas que comporta més restriccions en molts usos.

## DEMOGRAFIA

### Pla de les Garrigues Altes per millorar el repoblament i l'arrelament en els pròxims cinc anys

Granyena

**L**a Comunitat de Municipis Garrigues Altes ha iniciat el procés de difusió del Pla d'Acció de l'oficina per a l'arrelament i el repoblament, un pla que té previst implementar en els pròxims cinc anys per "avançar de forma coordinada en projectes de desenvolupament i diversificació econòmica d'aquest territori". Els objectius són millorar la competitivitat empresarial del sector primari, impulsar el turisme, la viabilitat del comerç i els negocis locals, obrir pas a l'economia digital, garantir els serveis per a tota la població i fàcil accés a l'habitatge, vetllar per tenir una bona xarxa viària, de telefonia i Internet, major freqüència de transport públic, i impulsar les energies renovables distribuïdes.

## DEMOGRAFIA

### Torrebeßes acull una sessió de treball per afavorir l'acollida d'immigrants als pobles

Torrebeßes

**L**'Associació de Micropobles de Catalunya va desplegar el passat febrer a Torrebeßes, juntament amb quatre municipis de la demarcació de Lleida, el programa Oportunitat500 d'acollida i arrelament de persones migrades i refugiades a micropobles. A part de Torrebeßes, altres com Tremp, Llavorsí, Torrebeßes i Senan van acollir aquestes sessions de treball per impulsar propostes que millorin l'acollida i aconseguir que aquestes persones optin pels micropobles com una opció de vida. En total, prop de cent cinquanta persones es van implicar en idees al voltant de l'accés a l'habitatge, la mobilitat, la inserció laboral, la coordinació territorial per l'acollida o el foment de la interculturalitat.

# NOTÍCIES

## GESTIÓ FORESTAL

### El GRAF comença a Maials cremes prescrites per pal·liar possibles incendis de l'estiu



► Bombers cremant a Maials. FOTO: Albert González

#### Maials

**E**l Grup d'Actuacions Forestals (GRAF) de Lleida i Tarragona i bombers regulars i voluntaris han organitzat les darreres setmanes els primers operatius de cremes prescrites del 2023 al Molí de la Devesa, al terme de Maials. La iniciativa pretén reduir amb el foc la càrrega de combustible forestal i analitzar el comportament de les flames davant possibles incendis a qualsevol altre indret de Catalunya. "Els boscos de Ponent són els més secs de tot el país i permeten preveure el que afrontarem en el futur a tot el país quan el canvi climàtic sigui una realitat", va dir un responsable de l'operatiu, Josep Farran.

A més de la Devesa, el GRAF té iniciats els tràmits per executar operatius semblants a quatre localitzacions més de les Garrigues: a la serra de Vilobí (entre Tarrés i Fullella), als Tossals d'Almatret, a la serra de la Llena (entre la Pobla de Cérvoles i el Vilosell) i als boscos de Juncosa. Una sisena crema està també plantejada a la Vall del Corb (a l'Urgell).

Un cop feta la crema, els bombers planegen conservar la neteja dels sotaboscus amb la col·laboració del pasturatge. Està previst que el departament d'Acció Climàtica liciti aviat aquest servei a ramaders locals perquè intervinguin amb el bestiar (tant oví, com cabrum i boví), habilitant abeuradors i tancaments per facilitar el pasturatge dels animals.

Els projectes més avançats en aquest sentit són els de Fullella, on actualment hi ha un sol pastor amb un ramat de mig centenar de cabres.

## MEDI AMBIENT

### Ajuts de fins a 70.000 euros a les Garrigues per a la millora d'hàbitats esteparis

#### Barcelona

**E**l Departament d'Acció Climàtica ha fet efectiu el pagament dels imports corresponents a la campanya 2022 de l'ajut a la Millora dels hàbitats esteparis de Xarxa Natura 2000, per un import de 604.574,80 €, a 128 beneficiaris de sis comarques. A les Garrigues, aquests ajuts han suposat un muntant de gairebé 70.000 euros per a set beneficiaris. L'objecte de l'ajut és revalorar les àrees de conreus de secà dins de la ZEPA amb tècniques agronòmiques que afavoreixin l'hàbitat de l'avifauna i n'incrementin les poblacions. Es pretén adaptar les pràctiques agrícoles convencionals, i compatibilitzar-les amb la conservació de la ZEPA a partir de dos tipus de gestió: de cereal i lliure de sembra i del guaret.

## IGUALTAT DE GÈNERE

### L'Estat destina mig milió d'euros per ajudar enguany les associacions de dones rurals

#### Madrid

**E**l govern espanyol té prevista per aquest any una partida de mig milió d'euros per finançar associacions de dones rurals de tot l'estat. El ministeri d'Agricultura ha iniciat un procediment d'informació pública d'un real decret que inclou millorar i agilitzar la gestió d'aquests ajuts.

Entre els canvis proposats per aquest projecte destaquen la possible ocupació de costos simplificats per a la justificació dels ajuts, la possibilitat de fer ús del pagament anticipat de la subvenció sota determinades condicions i l'actualització de determinats requisits que han de ser respectats en la realització de les actuacions elegibles amb aquestes subvencions.



*Banc de terres*  
LES GARRIGUES

Vols arrendar la teva finca?  
Busques començar el teu projecte agrari?  
Tens finques i no les pots treballar?  
T'agradaria recuperar la terra sense ús?

Registra't

[www.bancterresdelesgarrigues.cat](http://www.bancterresdelesgarrigues.cat)

*Podràs publicar les teves finques, accedir al  
catàleg del Banc de terres de les Garrigues  
i sol·licitar accés a treballar una finca!*



# La sempreviva

Anomenada també flor de Sant Joan, a les Garrigues ha estat utilitzada tradicionalment per a múltiples funcions, com fer baixar la pressió, eliminar berrugues o protegir cases dels llamps.



REDACCIÓ · Airy Gras

IL·LUSTRACIÓ · Heura Gaya

**L**a sempreviva o flor de Sant Joan (*Helichrysum stoechas* (L.) Moench) és una mata llenyosa típica d'erms i matollars d'indrets secs i assolellats.

Aquesta mata **dona personalitat al paisatge garriguenc entre maig i agost a causa de les seves fulles tomentoses que li donen una coloració grisenca, en contraposició al color groc viu de les seves inflorescències.** Un altre tret molt característic de la sempreviva és el seu aroma, que ens pot recordar lleugerament al curri.

Tradicionalment, a les Garrigues ha estat citada per fer baixar la pressió i com a estomacal en forma de tisana, així com per curar ferides en forma de banys o macerada en oli. Un altre ús molt característic a casa nostra és com a antiberrugós, fregant la inflorescència sobre la berruga la nit de Sant Joan, abans que surti el sol, i, en molts casos, acompanyat d'una oració.

**La sempreviva era i és recollida pels garriguencs per fer-ne rams per decorar i perfumar la casa, posant-la també en armaris.** Anys endarrere, també es recollia per elaborar les catifes del dia de Corpus i un cop passada la processó s'agafaven nou inflorescències i es guardaven tot l'any per protegir les cases dels llamps i per evitar que les tempestes fessin mal a les collites. Per últim, cal destacar també el seu ús com a repellant, usant-la en corrals per evitar les puces.

# Gent que vivia amb una sabata i una espadenya

Temps era temps en què pagesos, ramaders, comerciants, miners i, fins i tot, els membres de les classes benestants no calçaven res més que espadenyas o avarques. Eren èpoques en què a cada poble hi havia un sabater que les feia o les arreglava.



ALBERT GONZÁLEZ · Text i fotografia

**E**ls penellons als peus dels pagesos eren una conseqüència molt freqüent en èpoques en què les botes de pell encara no eren tan populars (ni assequibles) com ara. Parlem de fa un segle, el temps de



◆ Un padri d'Arbeca amb espadenyas i els seus nets amb botes de pell.

les espadenyas, les avarques, molts altres tipus de sandàlies (algunes de molt creatives) i, fins i tot, els esclops. Eren temps en què la sobrietat es vestia de cap a peus.

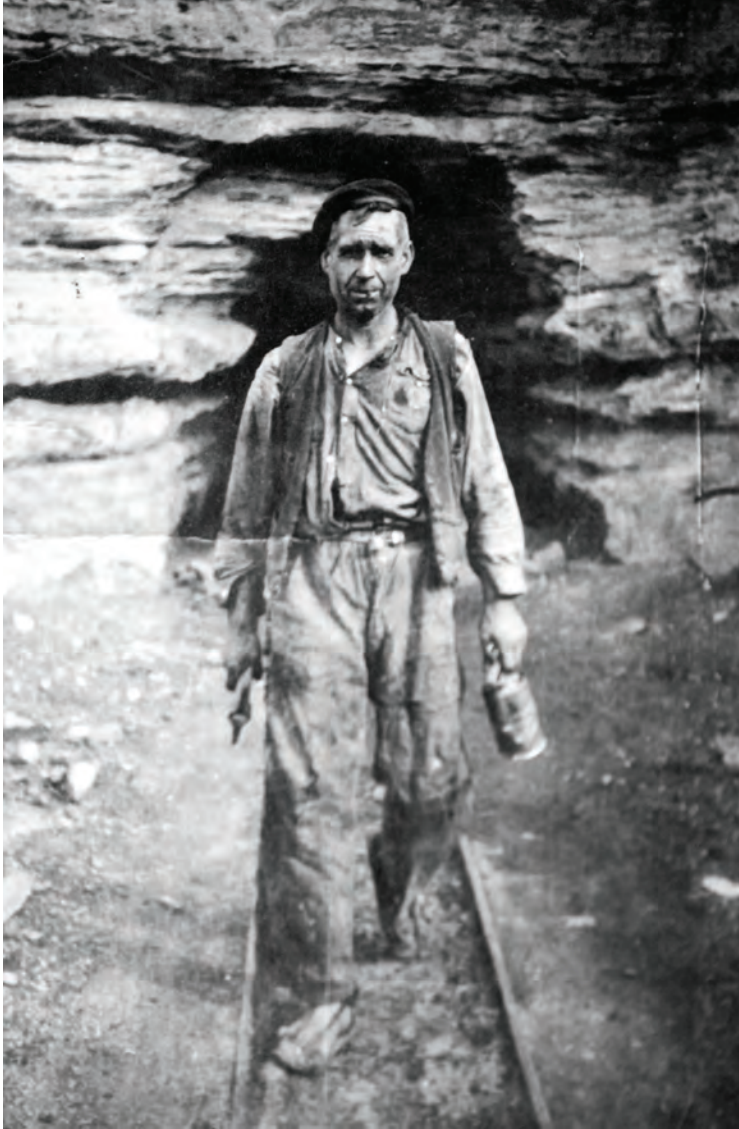
Avui en dia poca gent les porta, però **les populars espadenyas (blanques o de vetes) eren abans les més populars no sols a les Garrigues, sinó al conjunt dels Països Catalans.** Les portaven

pagesos, ramaders, comerciants, traginers i, fins i tot, els mítics treballadors de les mines d'Almatret quan entraven a les coves de lignit. Allí dins, amb el microclima que es respirava, els miners hi anaven fins i tot descamisats.

La denominació d'espadenya procedeix presumiblement de la paraula espart, que era el material principal amb què es fabricava aquest calçat. De fet, la fibra d'espart era la sola escollida per la majoria d'agricultors de les Garrigues, sobretot quan tocava anar al molí, per tal de no relliscar amb l'oli que sempre hi havia escampat. Les espadenyas eren les preferides per la gent que vivia en zones poc humides, com la de les Garrigues. D'espadenyas n'hi havia de molts tipus: de ramalada, sencera, de cama alta, rodona, d'un o dos cosits, tapada, de careta, de cara ampla, d'escotada i de capellà, vigatana, tarragonina, de Vallsi, fins i tot, russa. Però **a les comarques lleidatanes, les més populars eren les de pinxo, les que anaven adornades amb un floquet.**

Les espadenyas blanques servien més aviat per mudar. Músics de cobla, fadrins i apoderats es trobaven els diumenges a la plaça amb aquest calçat ben lluent. Actualment, és un element més aviat folklòric, però encara vigent.

L'espadenya era un calçat molt pràctic, perquè servia tant a l'estiu, com a l'hivern, acompanyat de mitjons. Part de l'empenya era de tafetà de cotó i l'utilitzaven sovint treballadors que havien d'estar moltes hores drets o havien de caminar durant llargues jornades. Les dones



◆ Un miner d'Almatret surt d'una galeria calçat amb espartenyas.

duien les mateixes espartenyas que els homes perquè eren molt econòmiques i pràctiques, però en comptes de calçar-les amb mitjons, elles les portaven amb mitges, que generalment arribaven fins a les cuixes.

**Després de la Guerra Civil Espanyola, davant l'escassetat de materials, les espartenyas es van anar convertint en una peça més de luxe, sobretot les blanques.** Les envetades encara van continuar sent emprades pels agricultors i ramaders de les zones més rurals.

#### Avarques i esclops

No tot era qüestió d'espartenyas. Dècades enrere, també hi havia botes i sabates de pell, però no estaven a l'abast de la majoria de les butxaques. Les portaven importants comerciants i terratinents, cambriers i el servei

domèstic dels més rics. La resta havia de decantar-se per opcions més econòmiques i, si s'atreuen a comprar-les, les guardaven sols per a les ocasions més especials.

Però d'alternatives més barates n'hi havia. Destaquen les avarques, conegudes per disposar d'una corretja que es lligava al turmell. La sola era gairebé sempre de cuir i, més tard, de pneumàtic reciclat (per garantir-ne l'aïllament). Era un calçat ideal per anar a llaurar, perquè era flexible, però amb una sola prou gruixuda per no notar les pedres que trepitjaven els pagesos. Les avarques solien vestir-se durant l'estiu, òbviament, però més d'un es posava també mitjons si el fred repuntava.

**Les avarques, una variant de les mil·lenàries sandàlies, tenen el seu origen més popular a Menorca, però es remunten als cartaginesos i als romans, i després es van estendre per tota la península Ibèrica.** Sempre dissenyades a mida, anaven cosides a mà per garantir la màxima comoditat.

A diferència de les espartenyas, la producció actual d'avarques està ja mecanitzada. La duresa dels materials actuals ho ha fet necessari. I és clar, s'ha perdut en comoditat, perquè ara són els peus els que s'han d'adaptar al calçat i no a la inversa, com antany.

I de tota la sabateria disponible figurava també l'**esclop**, que feia bàsicament de protecció del calçat que es duia a dins (un altre cop, les espartenyas). Estava fet de fusta i anava obert per la part posterior. **Era d'ús gairebé exclusiu per a les dones i servia per protegir les sabates i els peus de llocs molt humits i bruts, com al tros després de les pluges o dins les corralines i corralles.** Els seus fabricants solien ser al Pirineu, que tallaven la fusta dels arbres i solien vendre'ls de forma ambulat per la resta del territori.

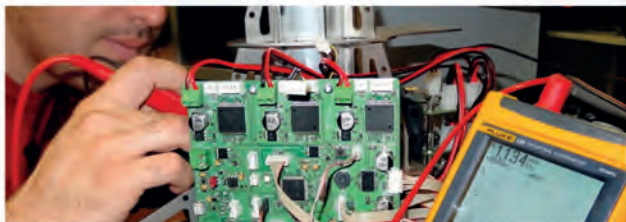
#### Mestres sabaters

La simplicitat en el calçat de dècades enrere no impedia que hi hagués sempre un sabater que tenia cura d'arreglar-lo i, fins i tot, de fabricar-ne de nou en nou si era necessari. A cada poble n'hi havia un. I és que, com va apuntar recentment Jordi Prats en una de les seves col·laboracions al *SomGarrigues*, la feina de sabater és "representant d'una economia oblidada, l'economia de la reparació, l'economia de no donar cap bé per perdut, l'economia de la segona vida". La cultura actual d'un sol ús, en què reparar surt més car que comprar de nou, sembla il·lògic però és real.



---

**Els pagesos duien espartenyas per no relliscar amb l'oli escampat dins el moli**



La capital catalana de la bioeconomia es transforma en un pol estratègic interconnectat amb el món, amb tradició en la investigació puntera, amb més de 300 hectàrees de nou desenvolupament industrial i una aposta indubtable per l'economia verda, circular i altament digitalitzada.

**No perdis la teva oportunitat!**

Més informació:

**[www.promocioeconomica.cat](http://www.promocioeconomica.cat) | [www.transformacioeconomica.cat](http://www.transformacioeconomica.cat)**

